



DECLARACIÓ MEDI AMBIENTAL
CÀMPING LA BALLENA ALEGRE COSTA BRAVA
ANY 2008

PRÒLEG	
PRESENTACIÓ DE L'EMPRESA	
POLÍTICA AMBIENTAL	
SISTEMA DE GESTIÓ MEDIAMBIENTAL	
ACTIVITATS I INSTAL·LACIONS DEL CENTRE.....	
ORGANIGRAMA.....	
DESCRIPCIÓ I AVALUACIÓ DELS ASPECTES MEDIAMBIENTALS DIRECTES E INDIRECTES DE L'ACTIVITAT DE CÀMPING, MESURES CORRECTORES ADOPTADES I EVOLUCIÓ DEL COMPORTAMENT MEDIAMBIENTAL	
GESTIÓ ENERGÈTICA.....	
GESTIÓ DE L'AIGUA	
GESTIÓ DE RESIDUS	
EMISSIONS A L'ATMOSFERA	
SOROLL	
GESTIÓ DE PRODUCTES.....	
MEDI NATURAL	
VALORACIÓ DE LA CONSECUCIÓ DELS OBJECTIUS 2007 I NOUS OBJECTIUS PER L'ANY 2008	
INTERLOCUTOR I RESPONSABLE DEL SGMA	
TERMINI PER A LA PRÒXIMA DECLARACIÓ AMBIENTAL	
SIGNATURES	

PRÒLEG

El Càmping La Ballena Alegre, de Sant Pere Pescador, vol manifestar el seu compromís envers el medi ambient, essent uns dels càmpings pioners a Europa en la implantació voluntària d'un Sistema de Gestió Ambiental.

Per aquest motiu, l'any 1998, ens vàrem adherir a la iniciativa d'implantació del sistema de gestió mediambiental, acreditant posteriorment la nostra iniciativa amb l'assoliment a nivell Internacional de la certificació ISO 14001 (Nº de Certificat: 3.00.00017) i a nivell Europeu de l'EMAS (Nº de Registre=ES-CAT-000133) promogut per la Direcció General de Qualitat Ambiental del Departament de Medi Ambient de la Generalitat de Catalunya.

Amb l'adopció d'un SGMA, el que pretenem és continuar reduint al màxim l'impacte que la nostra activitat pugui ocasionar sobre el medi i assolir el concepte desitjable, i cada cop més necessari, de *turisme sostenible*, cosa que implica un compromís ferm de millora contínua tant en el servei als nostres clients, com de màxim respecte a l'entorn.



Antoni Castellar / José A. Gainza

Directors

Càmping La Ballena Alegre Costa Brava

Agost 2009



PRESENTACIÓ DE L'EMPRESA

NOM DEL CENTRE:	CÀMPING LA BALLENA ALEGRE COSTA BRAVA
CATEGORIA:	1ª
DOMICILI DEL CENTRE:	Sector Sud s/n 17470 SANT PERE PESCADOR
RESPONSABLES MEDIAMBIENT:	ANTONI CASTELLAR / JOSÉ A. GAINZA
TELÈFON / FAX	902 510 520 / 902 510 521
E-MAIL	infb2@ballena-alegre.es
NÚMERO D'UNITATS D'ACAMPADA	1.440 (bungalows + parcel·les)
SUPERFÍCIE	24 ha
PERÍODE D'OBERTURA	Del 15 de maig al 30 de setembre

POLÍTICA AMBIENTAL

CÀMPING CAR, S.A en el seu centre del **Càmping La Ballena Alegre** representat pel Sr. Antoni Castellar i Donadeu i el Sr. Jose Alberto Gainza Blanco, com a directores conjuntament del centre, realitza la següent declaració de política mediambiental, que és aplicable a totes les operacions i instal·lacions realitzades dins del nostre càmping i que recull la declaració dels objectius, prioritats i principis generals de la nostra empresa envers el medi ambient.

Prenem el compromís de desenvolupar la nostra activitat amb el màxim respecte i protecció al medi millorant de forma continuada, sempre que estigui al nostre abast, les tècniques, pràctiques i actuacions mediambientals.

Reconeixem les nostres responsabilitats envers el medi i ens marquem com a objectius a assolir:

- Compliment de la normativa mediambiental existent i sempre que sigui possible superar les exigències legislatives mediambientals.
- Promoure la prevenció en tots els vectors ambientals que es puguin veure afectats per l'activitat del càmping i assolir un màxim respecte i protecció del medi ambient.
 - Prendre les mesures oportunes per disminuir el consum d'aigua i energia.
 - Promoure la minimització i valorització dels residus generats al càmping per tal d'assolir la gestió més òptima i correcte possible.
 - Gestionar correctament les aigües residuals abocades per tal que l'impacte sobre el medi sigui compatible.
 - Protegir l'entorn natural del càmping, i procurar la integració paisatgística de tots els seus elements.
- Involucrar a tots els agents implicats en les tasques relacionades amb les millores de respecte al medi ambient:
 - Informació i conscienciació de les bones pràctiques ambientals als treballadors.
 - Informació als clients de la situació ambiental del càmping i consell de les bones pràctiques a realitzar.
 - Informació als proveïdors del compromís ambiental adquirit i exigències que a ells els comporta.
- Gestionar la comunicació amb els clients (tant la personal com la impersonal) com a instrument d'educació i promoció del respecte pel medi ambient.
- Revisió anual del pla d'emergència implantat i formació i divulgació d'aquest al treballadors.
- Elaborar un calendari d'actuacions mediambientals.
- Elaborar anualment una declaració mediambiental pública de les actuacions i progressos mediambientals assolits.

Octubre 2007

SISTEMA DE GESTIÓ MEDIAMBIENTAL

Per assolir i mantenir els objectius i criteris assumits a la política ambiental del nostre càmping, s'ha concretat un mètode sistemàtic i documentat de procediments operatius i sistemes de control que defineixen el sistema de gestió mediambiental del càmping en el seu conjunt.

Aquest sistema s'adapta al Reglament (C.E.) 761/2001 del Parlament Europeu i del Consell per tal de garantir la màxima protecció del medi ambient ara i en endavant mitjançant les mesures organitzatives i procediments adequats.

Entre els aspectes concrets que el sistema contempla destaquen:

- L'avaluació, control i prevenció de les repercussions mediambientals de l'activitat.
- L'elecció, la gestió i l'estalvi d'energia.
- L'elecció, la gestió i l'estalvi dels productes emprats.
- La correcta gestió i l'estalvi d'aigua.
- La minimització dels residus i la correcta gestió del rebuig.
- El control i la minimització de les emissions a l'atmosfera.
- El control i reducció del soroll dins i fora del centre.
- La realització periòdica d'auditories internes i la revisió del SGMA per direcció.
- Les pràctiques mediambientals dels serveis contractats i dels subministradors.
- Els procediments d'actuació immediata en cas d'incidències mediambientals.
- La informació i formació del personal en temes mediambientals.
- La informació externa, que engloba la comunicació / sensibilització amb els clients, en els temes relacionats amb el medi ambient.

ACTIVITATS I INSTAL·LACIONS DEL CENTRE

Les activitats desenvolupades al centre són:

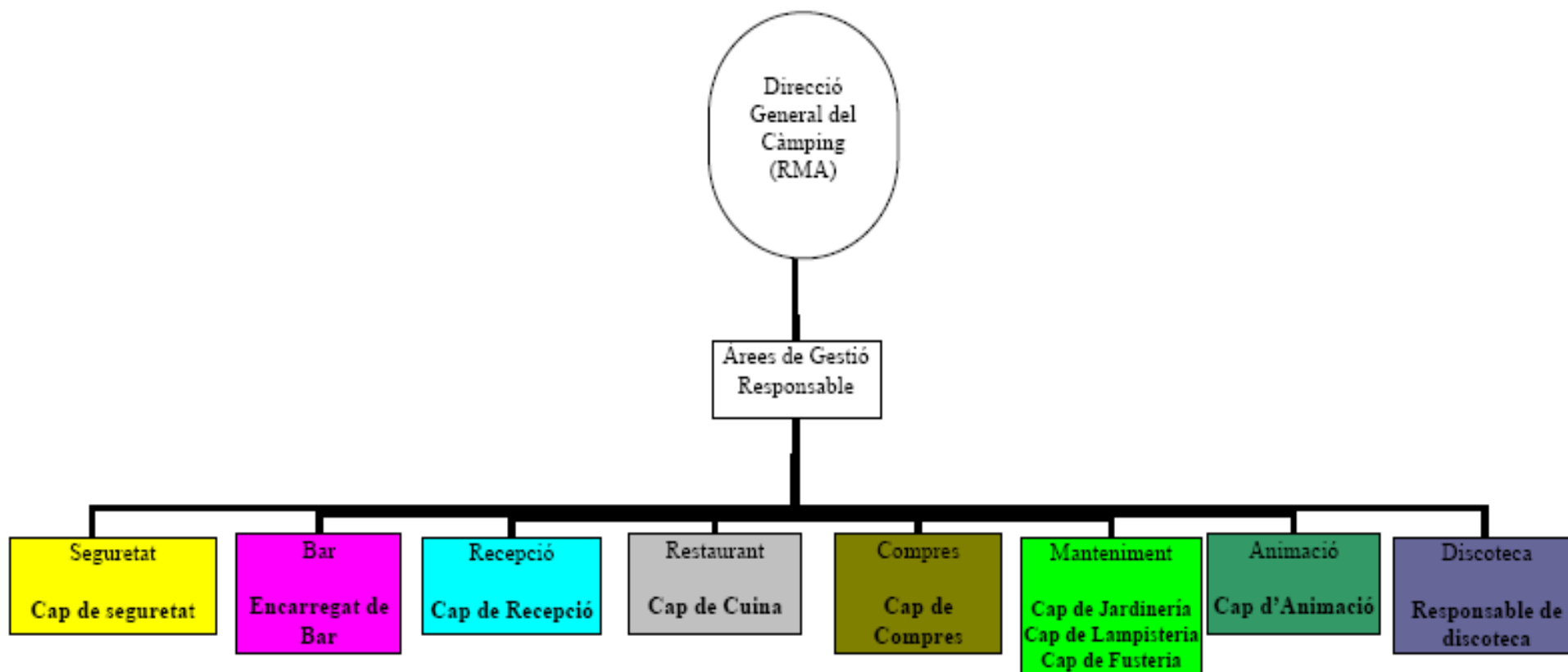
- Atenció al campista
- Recollida de residus
- Tasques de manteniment
- Neteja
- Jardineria
- Activitats d'educació ambiental
- Hostaleria

D'altra banda les instal·lacions del càmping, són:

- Recepció
- Bar
- Autoservei
- Restaurant
- Pizzeria
- Ast (piscina i platja)
- Croissanteria / take away
- Supermercat
- Bugaderia pública
- Àrea de recollida de residus.
- Àrea d'unitats d'acampada (u.a.)
- Bungalou
- Zona de sanitaris
- Emmagatzematge de GLP
- Sales de calderes
- Piscines i sales de control
- Zona de residus especials / taller – magatzem
- Depuradora biològica
- Botiga de records/ venda de tabac / llibreria
- Botiga de platja
- Discoteca - Pub
- Pipi-Can
- Sala de jocs
- Miniclub
- Parcs infantils

ORGANIGRAMA

El següent organigrama identifica les àrees d'actuació



**DESCRIPCIÓ I AVALUACIÓ DELS ASPECTES MEDIAMBIENTALS DIRECTES E INDIRECTES DE
L'ACTIVITAT DE CÀMPING, MESURES CORRECTORES ADOPTADES I EVOLUCIÓ DEL
COMPORTAMENT MEDIAMBIENTAL**

GESTIÓ ENERGÈTICA

L'energia que consumim prové principalment de fonts fòssils, les quals es troben en zones molt limitades del planeta i són finites. L'esgotament d'aquestes fonts no correspon als principis de desenvolupament sostenible que perseguim a la nostra organització, per la qual cosa vetllem per l'eficiència i l'estalvi energètic dins de la nostra activitat, entenent que es tracta d'un recurs molt valuós que cal preservar.

El quadre adjunt informa resumidament sobre els aspectes mediambientals identificats al càmping en matèria d'energia, el seu efecte associat i les mesures correctores ja implantades i en curs.

S'utilitzen tres tipus de fonts energètiques:

- Energia elèctrica
- GLP
- Gas-oil

ASPECTE	EFFECTE	ACTUACIONS DE MILLORA ADOPTADES DES DE L'ANY 2000
Consum d'energia elèctrica	Consum de matèries per a l'obtenció d'energia, emissió de gasos a l'atmosfera i generació de residus especials	- Il·luminació de baix consum - Sensibilització dels agents implicats ^P - Maquinària i electrodomèstics d'alt rendiment ^P - Bones pràctiques
* Consum de GLP	Consum de matèries primeres i obtenció de residus en el tractament-refinament del gas	- Calderes d'alt rendiment - Aïllament de les conduccions - Revisions preventives (Pla de Manteniment) - Bones pràctiques
Fuites accidentals de GLP	Alteració físico - química del medi receptor	- Mesures de seguretat - Revisions preventives - Bones pràctiques
* Consum de Gas-oil	Consum de matèries primeres i obtenció de residus i emissió en el tractament-refinament del petroli	- Revisions preventives - Bones pràctiques
Vessaments accidentals de Gas-oil	Alteració físico - química del medi receptor	- Revisions preventives - Bones pràctiques (Pla d'Emergència)

* Es considera que l'aspecte avaluat és significatiu

P: mesures implantades parcialment

A continuació reflectirem les actuacions més significatives realitzades sobre els aspectes referents al quadre anterior, per tal de minimitzar o evitar els efectes que es deriven del consum de cada tipus de font energètica:

Energia elèctrica

Totes les línies elèctriques interiors són soterrades per tal de disminuir el seu impacte visual i d'afavorir la seguretat dels campistes i treballadors.

S'ha substituït al 100% la il·luminació exterior i interior del camí central per il·luminació de baix consum. A les zones enjardinades tècnicament no és viable.

Per maximitzar l'aprofitament de la llum natural es disposa de grans finestres a totes les dependències interiors i s'han practicat claraboies a diversos mòduls sanitaris, a la llibreria i a la bugaderia, així com també s'han col·locat lluerns refractants (cèl·lules solars) en les següents dependències: les oficines, sales del personal i cuina .

El control de l'encesa de la il·luminació exterior i zones comunitàries dels serveis es fa mitjançant cèl·lules fotosensibles.

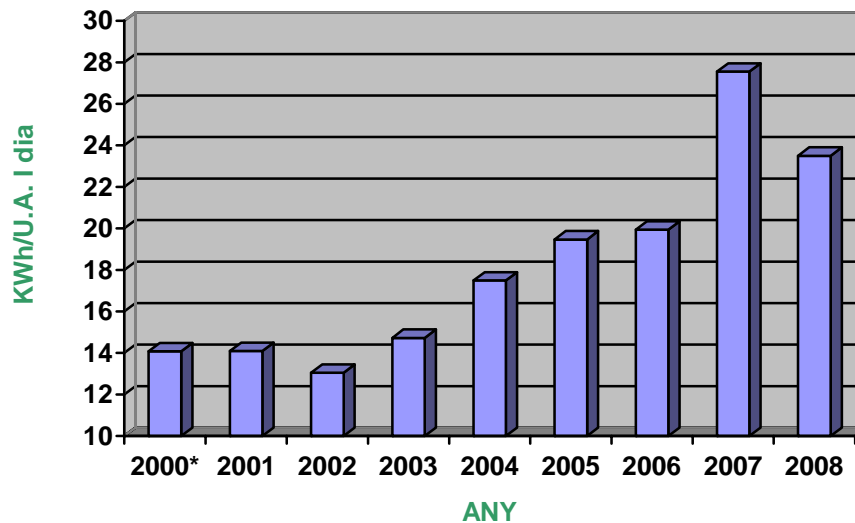
S'han substituït parcialment electrodomèstics per d'altres més eficients (rentadores, aparells d'aire condicionat i illes de fred) a mesura que es retiren.

S'ha instal·lat sensors per apagat automàtic dels aires acondicionats instal·lats als habitacles dels clients.

El nostre consum elèctric ha estat durant l'any 2008 de 1.349.557 kWh el que representa un consum de 23,5 kWh/ U.A.·dia, tenint en compta que l'ocupació ha estat de 57.418 U.A.

A continuació es mostra un gràfic de l'evolució durant els darrers anys del consum d'energia elèctrica:

EVOLUCIÓ DEL CONSUM D'ENERGIA ELÈCTRICA



* La dada de l'any 2000 correspon al període avaluat de l'1 de juliol de 1.999 a 30 de juny 2000, doncs degut a un error de facturació no es pot conèixer el consum real corresponent a tot l'any 2000.

Avaluació de l'evolució de l'aspecte:

El consum de l'any 2008 suposa un descens del rati d'un 15 % respecte a l'any 2007.

Aquesta disminució del consum destaca l'esforç de l'organització en les mesures implantades per evitar pràctiques incorrectes en el consum energètic i en procurar la sensibilització dels campistes.

Malgrat això, s'aprecia un augment progressiu any rere any des del 2003, que s'atribueix a dos successos:

- Nova ocupació fora de temporada (mesos de febrer, març i abril) per l'activitat del Club Mistral, i per tant, ús de calefacció a l'hivern.
- Increment d'equipament de les autocaravanes modernes que comporten un consum més elevat d'electricitat.

Valoració de la significança de l'efecte:

En base als criteris de valoració del procediment d'identificació i avaluació d'aspectes ambientals, enguany aquest aspecte resulta **no significatiu**.

GLP (gas líquid propà)

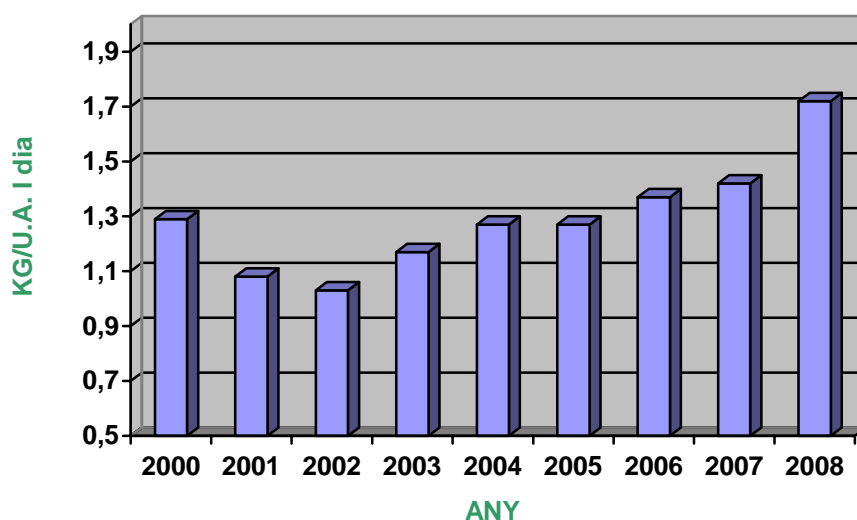
Les emissions de les calderes així com el seu rendiment es mesura anualment per al seu control.

Totes les calderes superen el 85% de rendiment de combustió, mínim que s'estableix com a criteri ambiental d'eficiència energètica segons Resolució de data 16/05/02 (DOGC núm. 3651 del 06/06/02) del Departament de Medi Ambient.

El nostre consum de GLP ha estat durant l'any 2008 de 98.728 kg el que representa un consum de 1,72 kg/ U.A.-dia, considerant una ocupació de 57.418 U.A.

A continuació es mostra un gràfic de l'evolució durant els darrers anys del consum de GLP:

EVOLUCIÓ DEL CONSUM DE GLP



Avaluació de l'evolució de l'aspecte:

S'aprecia un augment d'un 7,2% respecte al 2007. S'ha de tenir en compte que les dades fan referència al GLP adquirit, a l'ompliment del dipòsit, el que no ha de correspondre necessàriament amb el consum real.

Examinant les dades es pot veure que:

- El dipòsit rebre el primer ompliment per a l'obertura del càmping, ja que a l'any 2007 es va quedar buit, a diferència de l'any 2007, que es va omplir per primera vegada el 30 de maig, suposant que el consum dels primers

mesos es va assolir a l'any 2006. Això comporta una major diferència de consum respecte a l'any 2008.

- El dipòsit s'omple gairebé al final de temporada, gas que no serà consumit fins la temporada del 2009.

És per aquesta raó que aquest aspecte de moment serà objecte d'un seguiment i medició procurant ampliar les dades de consum que es disposen, per exemple, mitjançant comptadors sectorials a les Àrees Plus de Bungalows (Bungalows moderns equipats amb tots els serveis).

Valoració de la significancia de l'efecte:

En base a la valoració de l'any 2008 d'acord amb el procediment de identificació i avaluació d'aspectes ambientals, l'efecte produït per aquest aspecte resulta **significatiu**.

Gas-oil

Atès que aquest combustible és utilitzat només per la maquinària emprada en les tasques de manteniment del càmping no es possible disposar d'un indicador mediambiental de l'evolució del mateix. El consum depèn bàsicament del volum d'obres que es realitzi anualment.

El nostre consum de gas-oil durant l'any 2008 ha estat de 15.575 litres.

Per a valorar aquest aspecte es proposa un seguiment, identificació i segregació de punts de consum, de manera que, un cop identificat, es pugui elaborar un programa de reducció.

Valoració de la significancia de l'efecte:

En base a la valoració de l'any 2008 d'acord amb el procediment de identificació i avaluació d'aspectes ambientals, l'efecte produït per aquest aspecte resulta **significatiu**.

GESTIÓ DE L'AIGUA

ASPECTE	EFFECTE	ACTUACIONS DE MILLORA ADOPTADES DES DE L'ANY 2000
Consum d'aigua	Disminució d'un recurs escàs, limitat i necessari	<ul style="list-style-type: none"> - Sistemes d'estalvi - Sensibilització dels agents implicats ^P - Sistemes de reg per degoteig ^P - Bones pràctiques

P: mesures implantades parcialment

Tota l'aigua abastada procedeix de fonts pròpies d'abastament.

El consum d'aigua en el càmping es dona durant tot l'any. Quan el càmping està tancat el primer i el quart trimestre de l'any, l'aigua s'usa per manteniment i reg.

Es durant el segon i el tercer trimestre anual que s'enregistra el consum més destacable i que directament s'atribueix a l'ocupació i a la activitat de càmping en si, tot i que també es rega.

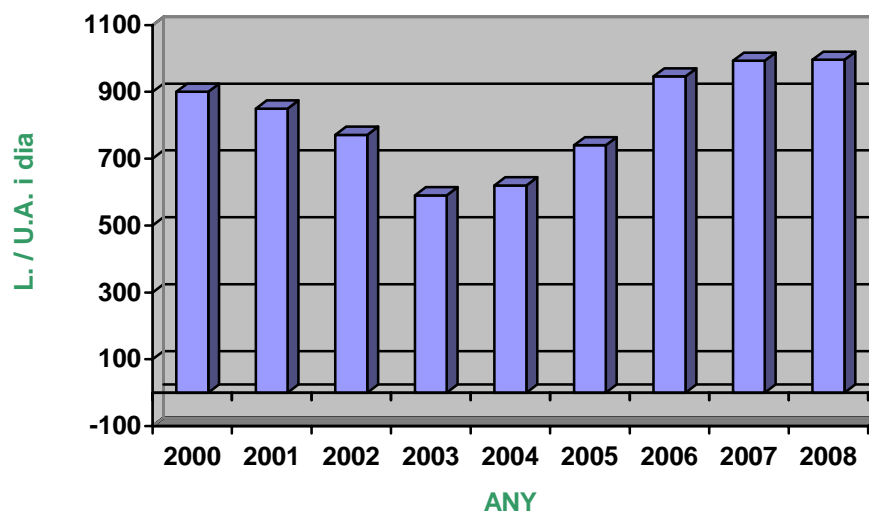
A continuació reflectirem les actuacions més destacables realitzades sobre els aspectes referenciats al quadre anterior:

- El sistema utilitzats pel reg permeten minimitzar i optimitzar el consum d'aigua, essent el degoteig i l'aspersió.
- S'han instal·lat sistemes d'estalvi d'aigua a totes les aixetes i dutxes del càmping, entre els quals destaquen sensors de presència, airejadors o temporitzadors.
- Les aixetes són totes de baix consum, amb un cabal inferior als 8 litres per minut.
- Les dutxes són totes de baix consum amb cabals inferiors als 10 litres per minut.
- Col·locació de rètols als blocs sanitaris per sensibilitzar als campistes en l'estalvi d'aigua.

El nostre consum d'aigua ha sigut durant l'any 2008 de 57.210 m³, que suposa un consum de 996 l/UA, considerant una ocupació de 57.418UA .

A continuació es mostra un gràfic de l'evolució durant els anys del consum d'aigua:

EVOLUCIÓ DEL CONSUM D'AIGUA



Avaluació de l'evolució de l'aspecte:

El rati del consum d'aigua avalua conjuntament l'aigua consumida durant el període de manteniment, la de reg i la de piscines, propiciant així un consum per unitat d'acampada molt elevat. Si avaluem aquests consums per separat, entre el 2003 i el 2008 que són els períodes dels que disposem de dades, tenim:

CONSUM		2003	2004	2005	2006	2007	2008
TOTAL (m3)		45.685	44.153	45.278	59.935	56.689	57.210
CONSOMS DEDUIBLES (m3)	REC (assimilable al 30%)	13.706	13.246	13.583	17.981	17.007	17.163
	PISCINES	4.264	4.264	4.148	5.190	3.283	4.384
	MANTENIMENT (1er i 4rt trimestre)	6.998	6.980	4.151	7.823	8.464	6.824
CONSUM CORREGIT (m3)		20.736	19.645	23.396	28.941	27.935	28.839
PER UNITAT D'ACAMPADA, l/U.A.dia		268 (77.407 U.A.)	276 (77.273 U.A.)	382 (61.212 U.A.)	457 (63.369 U.A.)	489 (57.081 U.A.)	502 (57.418 U.A.)
PER PERSONA (2,5 pers /UA) l/pers.dia		107	110	153	183	196	200

L'any 2008 s'ha incrementat en un 3% el consum per unitat d'acampada.

Els motius que justifiquen l'augment en el consum d'aigua que podem observar en els dos darrers anys, es poden agrupar en tres grans grups:

Climatologia:

El gran augment que es va detectar el 2005 en el consum d'aigua va ser degut a que aquets dos últims anys han estat entre extremadament i molt càlids, i entre extremadament i molt secs. El 2005 va ser el segon estiu més calorós i un dels mes secs des de que es tenen dades. Aquest fet va fer disparar el consum durant l'esmentat any. Des del 2006 al 2008 a aquestes condicions de sequera i temperatures extremes, es va afegir el dèficit hídric que ja tenia de l'any anterior.

Ampliació

Durant l'any 2006 es va ampliar la zona de bungalows del càmping en 2.680m², passant de ser una zona on no s'hi feia cap actuació a una zona enjardinada, amb les conseqüents necessitats de reg. A més a més, es va habilitar la rotonda a l'entrada de prop de 80 m² que també presenta un augment de les necessitats de reg.

D'altra banda, a l'any 2008 s'ha obert dos noves piscines, consum de les qualles no s'inclou en la dada corresponent a piscines de la taula anterior al mancar comptadors.

A l'any 2009 s'obrirà una altra piscina.

Replantació

L'any 2006 es va fer un gran esforç per adaptar la vegetació que es va treure de l'antic càmping Ballena Alegre (recentment expropiat per a l'ampliació de l'aeroport de Barcelona) a les instal·lacions del càmping Ballena Alegre 2. Aquesta actuació va consistir entre d'altres, en la replantació de 250 moreres.

Les necessitats hidriques d'una espècie vegetal arbòria adulta és molt més gran del normal quan aquesta ha estat replantada.

Les actuacions periòdiques per al seguiment de la qualitat de l'aigua abastada de conformitat amb la Reglamentació Tècnico-Sanitària R.D.140/2003 es realitzen mitjançant contracte amb el laboratori homologat Biotecnal.

Igualment es realitzen els controls periòdics preceptius d'acord amb la normativa de prevenció i control de la legionel·la mitjançant contracte amb el mateix laboratori. La formació i els certificats oficials es realitzen amb empreses externes acreditades, en la periodicitat preceptiva.

Valoració de la significancia de l'efecte:

En base a la valoració de l'any 2008 d'acord amb el procediment de identificació i avaluació d'aspectes ambientals, l'efecte produït per aquest aspecte resulta no significatiu.

Per l'any vinent es té previst realitzar la formació als treballadors en aquest aspecte.

Generació d'aigües residuals:

ASPECTE	EFFECTE	MESURES CORRECTORES
Aigua Residual (aigües d'origen domèstic, sanitari, restaurant, bar)	Alteració de la Qualitat del medi receptor	<ul style="list-style-type: none"> - Depuració de l'aigua residual i reutilització de les aigües residuals per a reg de finca agrícola - Neteja anual de la xarxa de sanejament - Bones pràctiques en la gestió aigua i neteja

Les actuacions més rellevants realitzades sobre els aspectes referents al quadre anterior:

S'ha desenvolupat un sistema de neteja de la xarxa de sanejament mitjançant un sistema mecànic combinat amb aigua a pressió.

Es duu a terme la iniciativa de l'aprofitament de les aigües residuals depurades per a reg agrícola d'una finca veïna de cultiu de gira-sols. Aquesta pràctica aporta significatives millores mediambientals entre les que es destaquen les següents:

- S'evita abocar càrrega contaminant al Riu Vell, el qual té un cabal molt baix, aporta una dilució molt baixa, i per tant s'evita que es produeixin males olors per situacions d'anaerobiosi.
- Es millora la qualitat de les aigües de la platja al disminuir el cabal i la càrrega contaminant que hi arriba.
- Es millora l'aprofitament dels recursos hídrics de la zona al disminuir la demanda d'aigua de l'aqüífer.
- Es disminueix la necessitat d'adobs als terrenys regats doncs s'aprofiten els components de l'aigua residual com a nutrient.

El volum d'aigües residuals generades, estimat com el 70% del consum d'aigües enregistrat al càmping, ha estat de 40.047 m³ a complint amb el cabal màxim autoritzat diari fixat a l'autorització d'abocament a llera, de 570 m³/dia.

La qualitat de mitja l'aigua, en condicions normals de funcionament, en base als valors mitjos de les anàlisis de l'any 2008, interns efectuats amb un laboratori homologat per l'Agència Catalana de l'Aigua (de data: 23/07 i 01/08) i Inspeccions efectuades per aqueixa administració (de data: 25/06, 31/07), són els següents :

Paràmetres	Valor mig
• Matèries en suspensió	• 112 mg/L
• DQO nd	• 142 mg/L O ₂
• Sals solubles (SOL)	• 1.442 µS/cm a 25 °C
• Nitrogen Kjeldahl	• 44,4 mg/L N
• Fòsfor total	• 7,1 mg/L P

Es donen episodis d'augment de les matèries en suspensió. S'ha estudiat la possibilitat de instal·lar una bassa de decantació però la possibilitat d'abocar a una nova EDAR pública comporta que qualsevol actuació orientada en aquesta direcció sigui aturada, ja que podria ser inútil en un futur, suposant una despesa innecessària.

Anualment es retiren els fangs de depuradora i els fangs de les fosses sèptiques mitjançant l'empresa transportista HIDROJET SERVICIOS qui les destina a la depuradora

de Torroella de Montgrí. L'any 2008 s'han retirat un total de 100 m³ de depuradora i de fossa sèptica.

Avaluació de l'evolució de l'aspecte:

Els valors que s'obtenen dels paràmetres de l'abocament posen de manifest el bon funcionament de la depuradora. S'obté com a resultat una aigua de qualitat per al posterior ús que se li dona de reg agrícola, sempre que sigui possible, en cas contrari s'aboca a llera disposant de la corresponent autorització d'abocament.

Valoració de la significancia de l'efecte:

En base a la valoració de l'any 2008 d'acord amb el procediment de identificació i avaluació d'aspectes ambientals, l'efecte produït per aquest aspecte resulta no **significatiu** pel que fa a l'increment del volum d'aigües generades.

GESTIÓ DE RESIDUS

ASPECTE	EFFECTE	ACTUACIONS DE MILLORA ADOPTADES DES DE L'ANY 2000
Residus Assimilables a Urbans (campistes, supermercat, bar, restaurant)	Alteració físic - química del medi Males olors Impacte visual	<ul style="list-style-type: none"> - Disposició correcte del rebuig (inclou el plàstic) - Recollida selectiva de vidre, paper/cartró*, llaunes, piles, làmpades, restes de metalls, olis vegetals, olis minerals, ferralla i voluminosos. - Valorització externa i interna respectivament de les restes vegetals de la poda i de la sega per compostatge - Bona infraestructura i ben dimensionada - Bones pràctiques - Informació / formació al campista i treballador
Residus vegetals (restes de poda i sega)		
Residus associats al Manteniment (restes de pintura, dissolvents, fluorescents, etc.)		

A continuació reflectirem les actuacions més rellevants realitzades sobre els aspectes referenciats al quadre anterior.

Al nostre càmping es va començar a implantar la recollida selectiva a l'any 1999, incrementant progressivament la infraestructura a disposició dels clients.

Es realitza la valorització interna de les restes vegetals de gespa de jardins mitjançant compostatge per tal del seu aprofitament com adob a les diverses àrees de plantacions.

Les restes vegetals de la poda es recullen externament.

Els olis vegetals residuals provinents de les cuines del restaurant i de l'autoservei, s'aprofiten per al funcionament de maquinària interna, i la resta s'emmagatzemen en bidons de plàstic als magatzems de les cuines i es gestionen a través d'un gestor autoritzat.

Es disposa d'un centre de transferència de residus especials al magatzem i supermercat. Els envasos que contenen productes especials i que contenen restes són retornats al proveïdor o bé els gestionen les empreses subcontractades que els apliquen.

Per tal de minimitzar l'impacte dels residus especials generats, s'ha minimitzat el consum de pintures mitjançant el tractament especial de fustes i rehabilitant les façanes mitjançant ciment "monocapa" (actualment dels serveis sanitaris 3, 5, 6, i un 50% del 7 i del Centre Comercial), ciment colorejat, que elimina les necessitats anuals de manteniment de la pintura. El consum de pintures restants són pintures a l'aigua.

La generació de residus es classifica en els següents grups i amb les següents dades de recollides comparatives dels anys 2003 al 2008:

Tipus de residu (Kg)	Recollits 2003	Recollits 2004	Recollits 2005	Recollits 2006	Recollits 2007	Recollits 2008
Rebuig	253.312	240.248	249.556	254.000	238.437	208.659
Paper - cartró	22.120	14.980	17.180	14.940	12.420	19.520
Vidre	30.600	30.800	34.000	28.540	32.400	29.200
Llaunes d'alumini i ferro	2.822	1.874	1.979	2.090	1.906	1.758
TOTAL	308.854	287.902	302.715	299.570	285.163	259.137

Els olis, piles i làmpades fins l'any 2005 es disposava d'una única dada de recollida conjunta. Per tal d'obtenir unes xifres més concretes, a partir de 2006 es fa una recollida per separat d'aquests tres elements. La recollida de piles durant el present any han estat de 13 Kg. de piles. L'oli vegetal de fregidora recollits per gestors qualificats ha sigut de i 500 litres han estat r. Per tal d'augmentar el percentatge de

restes d'oli valoritzades, es durà a terme una campanya de sensibilització a tot el personal que el tracta, amb un especial incidència en el personal de cuina.

Enguany no s'ha recollit runa.

Les restes vegetals es composten i s'aprofiten per a abonar.

Els envasos buits de productes especials com són pintures o envasos de productes de neteja es retornen al proveïdor.

Pel que fa a la possibilitat contemplada l'any 2005 de contractar un gestor extern per tal de millorar la recollida selectiva de cartró i vidre, s'ha provat amb el gestor Navarro però la gestió ha estat molt decebedor, demores constants en les recollides per el que s'ha rebutjat i s'ha tornat a Santos Jorge i a l'Ajuntament.

Pel que fa a la recollida selectiva d'envasos cal destacar l'esforç que fa el càmping amb la seva implantació i separació segregada malgrat que l'Ajuntament no posi els mitjans per a la seva recollida separada del rebuig, motiu per el que finalment, aquestes fraccions s'ajunten en el seu destí final a l'abocador.

Avaluació de l'evolució de l'aspecte:

S'ha disminuït en un 13% la fracció del rebuig per unitat d'acampada, disminuint també la recollida de vidre, en un 10%.

Pel que fa a la recollida de paper i cartró aquesta ha augmentat notablement, en un 55%.

Cal remarcar la disminució en un 6% de la recollida de llaunes, degut a una recollida insuficient per part de l'empresa gestora contractada.

La fracció de rebuig resulta elevada respecte el que seria la mitjana de generació, doncs conté la fracció d'envasos de plàstic, matèria orgànica i rebuig. Aquestes tres fraccions es recullen de forma separada en origen però són gestionades conjuntament per part del municipi. Aquest punt es considera molt negatiu, doncs essent els residus un dels impactes més significatius de la nostra activitat veiem com, tot i estar separats en fraccions, aquestes no es recuperen ni es valoritzen per part del municipi.

Valoració de la significancia de l'efecte:

En base als criteris de valoració del procediment d'identificació i avaluació d'aspectes ambientals resulta **significatiu** la disminució en la recollida selectiva de vidre i de llaunes.

EMISSIONS A L'ATMOSFERA

ASPECTE	EFFECTE	MESURES CORRECTORES
Emissió gasos combustió	Increment dels nivells de fons, afectació de la vulnerabilitat del territori, increment de l'efecte hivernacle	- Calderes alt rendiment - Control periòdic eficiència combustió i dels contaminants emesos
Emissió gasos combustió i greixos	Increment dels nivells de fons, afectació de la vulnerabilitat del territori, increment de l'efecte hivernacle	- Campanes extractores amb filtres de retenció - Bon manteniment de les campanes
Emissió CFC	Degradació capa d'ozó	- Substitució total de R-22 dels aparells - Manteniment preventiu - Extracció i emmagatzematge dels gasos refrigerants

P: mesures implantades parcialment

Les emissions de les calderes així com el seu rendiment es mesura anualment per al seu control. Totes les calderes tenen un rendiment superior a un 90%.

Les mesuraments es realitzen mitjançant l'empresa homologada ADISA que les efectua anualment abans de que s'iniciï la temporada anual, a principis del mes de maig, les actuacions són d'anàlisi de la combustió, rendiment i el seu ajust, contemplant:

- CO₂%
- CO PPM
- Temperatura de fums
- Temperatura ambient de la sala
- Rendiment
- Temperatura d'aigua de sortida de la caldera
- Temperatura d'aigua de retorn de la caldera

Avaluació de l'evolució de l'aspecte:

Pel que fa a l'evolució d'aquest aspecte, es destaca únicament el control continuat de la qualitat de la combustió de les calderes, així com les degudes inspeccions tècniques als vehicles del càmping.

Es va plantejar com a objectiu ambiental per l'any 2008, i es plantejarà per al 2009 la substitució progressiva dels arcons frigorífics, neveres i congeladors que utilitzin gasos

refrigerants perjudicials pel medi com per exemple el R-22 continuant l'objectiu de l'any anterior d'adequació a la normativa, que el prohibeix a partir de 2010.

Valoració de la significancia de l'efecte:

En base a la valoració de l'any 2008 d'acord amb el procediment de identificació i avaluació d'aspectes ambientals, l'efecte produït per aquest aspecte no resulta significatiu.

SOROLL

ASPECTE	EFECTE	MESURES CORRECTORES
Soroll associats a manteniment i neteja Soroll associat a les activitats d'animació a l'aire lliure Soroll associat a la discoteca Soroll associat a l'activitat del campista	Increment del nivell sonor de fons	<ul style="list-style-type: none"> - Finalitzar les activitats associades a animació abans de les 23:30 h - Bones pràctiques - Exigir el compliment de les normes recollides en el reglament del càmping.

A continuació reflectirem les actuacions més rellevants realitzades sobre els aspectes referenciats al quadre anterior.

Atès el tipus d'activitat de la nostra empresa, i per donar un bon servei als clients, les activitats associades a l'animació es finalitzen abans de les 23:30h.

Com que l'horari de la discoteca, propietat del càmping, arriba fins a les 3:00h de la matinada s'ha realitzat l'aïllament acústic de la mateixa. L'any 2000 es va fer una prova de mesura del nivell sonor amb resultats molt satisfactoris.

Es manté un pla de vigilància del compliment de les normes del reglament del càmping pel que fa al soroll derivat dels campistes, no havent-se registrat cap queixa.

S'han instal·lat diferents murs a modo de panells reductors de soroll, per evitar les molèsties observades en certes zones del càmping degut al soroll de la carretera.

Avaluació de l'evolució de l'aspecte:

Des de la implantació de la tanca de protecció acústica al costat de la carretera no s'han registrat problemes en aquest aspecte.

Valoració de la significancia de l'efecte:

En base a la valoració de l'any 2007 d'acord amb el procediment de identificació i avaluació d'aspectes ambientals, l'efecte produït per aquest aspecte no resulta significatiu.

GESTIÓ DE PRODUCTES

ASPECTE	EFFECTE	MESURES CORRECTORES
Àrea comercial amb incidència ambiental	Impacte nociu sobre el medi, atenent al tipus de proveïdor / productes	<ul style="list-style-type: none"> - Proveïdors que garanteixin una correcta gestió ambiental o Productes amb certificació de qualitat / certificació ecològica ^{P1} - Productes que minimitzin envasos ^P - Substitució total de bosses plàstic per bosses biodegradables en el supermercat
Utilització productes neteja	Alteració del medi receptor per excés de producte	<ul style="list-style-type: none"> - Proveïdors que garanteixin una correcta gestió ambiental o Productes amb certificació de qualitat / certificació ecològica ^{P1} - Productes Neteja biodegradables i aplicació amb dosificadors per minimitzar els consums ^P - Ús de pintures a l'aigua - Paper reciclat a oficines - Formació del personal ^P - Bones pràctiques
Emmagatzematge de productes químics	Alteració del medi per vessament accidental	<ul style="list-style-type: none"> - Disposar de les fitxes de seguretat dels productes - Emmagatzematge en locals ventilats i amb contenció de vessaments - Formació del personal - Bones pràctiques

P: mesures implantades parcialment

! : Aspectes Indirectes

Pel que fa als productes de certificació ecològica, tenen una sortida moderada i el seu consum no és superior a la resta de productes, més aviat al contrari. Es continuarà amb una gamma d'aquests productes de cara a la pròxima temporada.

En relació amb els aspectes indirectes del càmping, es destaquen els següents:

En la tria de proveïdors, productes i empreses subcontractades, a banda dels criteris econòmics i empresarials, es tenen en compte els següents criteris:

- Ambiental: discriminació de productes o materials amb implicació ambiental negativa o bé que no s'ajustin als criteris d'estalvi previstos en els objectius del càmping.
- Empreses proveïdores preferentment que assegurin una gestió ambiental correcta de la seva activitat (que disposin d'alguna acreditació ISO o EMAS).
- Empreses que subministrin productes amb algun tipus de certificació de qualitat o etiqueta ecològica.

Els criteris ambientals de selecció dels serveis contractats són els següents:

- Contractació d'empreses correctament acreditades per als tractaments de jardineria, exigint la Fitxa tècnica i de Seguretat de tots els productes emprats, així com la correcta gestió dels residus dels productes emprats que es faci per ells directament.
- Contractació d'empreses de Manteniment que garanteixin:
 - La corresponent acreditació per a la supervisió i verificació del correcte funcionament de les calderes d'aigua calenta sanitària.
 - La corresponent acreditació per a la supervisió i verificació dels dipòsits de combustibles i de les seves conduccions.
 - La corresponent acreditació per a la supervisió i verificació dels extintors.
 - La corresponent acreditació per a la inspecció anual de la instal·lació elèctrica.
- Contractació d'Empreses Constructores que garanteixin:
 - Una correcta gestió amb els residus generats a l'obra.
 - Utilització de material de la construcció, mediambientalment correctes.

Avaluació de l'evolució de l'aspecte:

L'evolució del rati de proveïdors certificats ha disminuït d'un 34,5% a l'any 2007 a un 32,3% l'any 2008.

Aquesta disminució s'ha degut a que s'han emprat productes nous i altres s'han substituït.

Pel que respecta al consum de productes químics que s'han enregistrat, comparat amb l'any anterior:

PRODUCTE	2003	2004	2005	2006	2007	2008
PRODUCTES DE NETEJA (kg)	3.825	3.690	1.755	2.347	1.930	1.755
PRODUCTES DE BUGADERIA (kg)	695	750	790	500	780	995
TOTAL	4.520	4.440	2.545	2.847	2.710	2.750

L'evolució del consum de productes ha augmentat en un 1%, el que pot ser relacionat amb la quantitat de productes que resten d'un any per a l'altre, ja que es mesura segons les compres, i no la despesa real.

Durant la temporada es fa sempre un seguiment del treball del personal de neteja (molts són treballadors de temporada) fent-lis xerrades de formació-sensibilització.

Les rentadores que disposem tenen una capacitat no molt elevada, pel que quan arribin al final de la seva vida útil el que farà serà estudiar bé les possibilitats que ofereix el mercat en quant a eficiència energètica, de consum d'aigua i també de consum de productes.

Valoració de la significancia de l'efecte:

En la valoració d'aspectes i efectes ha estat valorat com a no significatiu.

MEDI NATURAL

ASPECTE	EFFECTE	MESURES CORRECTORES
Medi Natural Conservació de la vegetació del càmping	Alteració dels valors naturals de la zona	<ul style="list-style-type: none"> - No introducció d'espècies al·lòctones - Implantació d'espècies halòfitas - Ús de productes fitosanitaris de impacte ambiental limitat - Empreses de tractament fitosanitari degudament acreditades - Sol·licitar fitxes de seguretat dels productes fitosanitaris - Control preventiu estat arbre. - Bones pràctiques
Impacte paisatgístic	Discontinuitat de la visual de la zona	<ul style="list-style-type: none"> - Integració paisatgística : façanes amb monocapa - Edificació no destacable - Vegetació abundant
Erosió	Pèrdua de sòl per efecte de l'aigua d'escorrentia	<ul style="list-style-type: none"> - Bon disseny de la xarxa pluvial - Reposició de terres

A continuació reflectirem les actuacions més rellevants realitzades sobre els aspectes referenciats al quadre anterior:

Per tal de minimitzar el possible impacte visual del càmping dins de la zona, es van instal·lar panells visuals, plantant en tot el seu perímetre una tanca vegetal. S'ha realitzat l'enjardinament del passeig central de la zona nord amb una plantació de "Tranyines" per tal d'ampliar els espais verds i la vegetació del càmping i es continua en la recerca de la millor tecnologia disponible.

Dins del càmping, per tal minimitzar l'impacte visual generat per les diferents instal·lacions i activitats, s'han implantat les següents mesures:

Edificacions integrades paisatgísticament. En el disseny de les diferents edificacions (bungalows, colors...) s'han tingut en compte les característiques de la zona.

Tanmateix es realitza un control preventiu de l'estat i conservació de la vegetació pel personal del càmping.

S'ha regenerat el terreny en diferents zones del càmping.

Es realitza el manteniment i neteja de la platja per concessió de l'Ajuntament. En aquesta actuació es té especial cura en la conservació de les dunes de la platja plantant espècies que permeten millorar la seva fixació.

En les replantacions de les diferents zones del càmping es busquen espècies amb baixa demanda hídrica i acostumades a la salinitat del sòl.

Avaluació de l'evolució de l'aspecte:

La integració paisatgística és un dels aspectes més importants del càmping i es té en compte que la presència de vegetació ajuda a millorar el benestar dels clients en el càmping, doncs mantenen la frescor i la humitat fins i tot en els dies calorosos d'estiu.

És en aquest sentit doncs que es realitza aquest esforç per part de la organització del càmping procurant any rere any augmentar la vegetació i protegint aspectes naturals i característics de la platja, com són les dunes.

L'increment de vegetació però comporta un augment en el consum de l'aigua de reg. Aquest aspecte té un cert impacte sobre el medi, però podríem considerar que és mínim, doncs l'aigua sobrant retorna a l'aquífer i el sòl vegetal ajuda també a retenir l'aigua de pluja, evitant l'evaporació de l'aigua superficial.

Valoració de la significancia de l'efecte:

En base a la valoració de l'any 2008 d'acord amb el procediment de identificació i avaluació d'aspectes ambientals, l'efecte produït per aquest aspecte no resulta significatiu.

VALORACIÓ DE LA CONSECUCIÓ DELS OBJECTIUS 2008 I NOUS OBJECTIUS 2009-2010

OBJECTIUS / ACTUACIONS DE MILLORA CONTINUA	DATA ASSOLIMENT DE L'OBJECTIU	OBSERVACIONS
<p>Aplicar criteris de sostenibilitat en remodelació i nova il·luminació:</p> <ul style="list-style-type: none"> - Instal·lació de 10 faroles en el carrer principal del càmping entre el sanitari 3 i 4, - substitució de 28 torres de llum del sanitari 3 i 4 adaptant-ho a la nova normativa europea (a 10A per parcel·la), - il·luminació d'un nou sector en la mota per a protecció nocturna de les dunes, il·luminació de l'entrada sud del càmping. - Aplicació de criteris de sostenibilitat en l'acondicionament de refrigeració dels nous bungalows. 	<p>Maig</p> <p>Maig</p> <p>Maig</p> <p>Maig</p>	<p>-----</p> <p>-----</p> <p>-----</p> <p>-----</p> <p>Objectiu de continuació al 2009</p>
<p>Aplicar criteris de sostenibilitat en les actuacions d'enjardinament, fent especial incidència en la gestió de l'aigua:</p> <ul style="list-style-type: none"> - Enjardinament dels nous bungalows i de l'entrada sud del càmping; - il·luminació del nou sector en la mota per a la protecció nocturna de les dunes; - col·locació de 3 noves dutxes en la mota per a regenerar la vegetació autòctona; - separació de 92 parcel·les amb setos del sanitari 3 i 4 i instal·lació de 1.500 metres de regadiu gota a gota. - Plantació de 60 Palmeres amb jardineres de fusta. 	<p>Maig</p> <p>Maig</p> <p>Maig</p> <p>Maig</p>	<p>-----</p> <p>-----</p> <p>-----</p> <p>-----</p> <p>Objectiu de continuació al 2009</p>
<p>Gestió de l'aigua:</p> <ul style="list-style-type: none"> - Sensibilització específica als treballadors - Substitució de la griferia dels safareigs dels sanitaris 1 i 2. 	<p>Juny</p> <p>Setembre</p>	<p>-----</p> <p>-----</p> <p>Objectiu de continuació al 2009</p>
<p>Elaborar un pla de substitució progressiva dels gasos refrigerants R-22 i derivats fins l'any 2010 - assegurar correcta gestió del 100% dels CFCs i HCFCs del càmping</p>	<p>Maig</p>	<p>-----</p>
<p>Participar del projecte per a l'alternativa de connexió a la futura EDAR pública de la zona.</p>	<p>Maig</p>	<p>-----</p>
<p><u>Protecció de la sorra de la platja:</u> aixecament d'un mur de contenció en el sanitari 1, de 150 m. De longitud i sanitari 4 al nº3 de 250 metres.</p>	<p>Setembre</p>	<p>-----</p> <p>Objectiu de continuació al 2009</p>
<p><u>Protecció de les dunes:</u> dipòsit a la mota de les restes de la poda de l'any (la resta per a compost a la zona de Cinc Claus).</p> <p>Nova pasarel·la d'accés per minimitzar la seva alteració</p>	<p>Setembre</p> <p>Maig</p>	<p>-----</p> <p>-----</p>
<p>Gestió dels Residus:</p> <ul style="list-style-type: none"> - Col·locació de paviment de formigó a la deixalleria del càmping per acondicionar la zona. - Instal·lació de compactadors de plàstic al llarg del càmping per tal de reduir el consum d'aigua. 	<p>Maig</p> <p>Maig</p>	<p>-----</p> <p>-----</p> <p>Objectiu de continuació al 2009</p>

OBJECTIUS PROPOSATS PER L'ANY 2009-2010			
OBJECTIUS DE MILLORA CONTINUA	REF.	RESPONSABLE	PRESUPOST
<u>Millorar l'eficiència energètica del càmping. Estalvi d'un 5% del consum elèctric:</u> Aplicar criteris de sostenibilitat en remodelació i nova il·luminació: Instal·lació de faroles en el carrer principal del càmping, substitució de torres de llum del sanitari 3 i 4 adaptant-ho a la nova normativa europea, il·luminació d'un nou sector en la mota per a protecció nocturna de les dunes, il·luminació de l'entrada sur del càmping.	1 SIG	RMA	84.000 € (Objectius 7 i 8 inclosos)
<u>Millorar l'eficiència energètica del càmping. Estalvi d'un 5% del consum elèctric:</u> Implantació sistema centralitzat de control elèctric a tots els habitatges de la zona 2,3 i 4 del cantó mar i ampliació zona sanitari 1	2SIG	RMA/Manteniment	
<u>Millorar l'eficiència energètica del càmping. Estalvi d'un 5% del consum elèctric:</u> Estudi de viabilitat del funcionament de les calderes amb Biomasa.	3	RMA	2.500 €
<u>Millorar l'eficiència energètica del càmping. Estalvi d'un 5% del consum elèctric:</u> Control informàtic de la temperatura a la sala de calderes de la zona 1.	4	RMA/Manteniment	
<u>Millorar l'eficiència energètica del càmping: Reducció consum de GLP:</u> Estudi per a la implantació de nous Bungalows ecològics, alimentats amb energia solar amb GLP de suport.	5	RMA	3.000 € per bungalow nou
<u>Millorar l'eficiència energètica del càmping: Reducció consum de Gasoil:</u> Valoració de l'aspecte i seguiment, identificació i segregació de punts de consum. Programa de reducció.	6	RMA/Manteniment	
<u>Aplicar criteris de sostenibilitat en les actuacions d'enjardinament,</u> replantat zona 2 i 3 amb espècies integrades.	7SIG	RMA/Manteniment	
<u>Aplicar criteris de sostenibilitat en les actuacions d'enjardinament:</u> Replantant la nova jardineria de la zona de nous bungalows, zona 8.	8	RMA/Manteniment	
<u>Gestió de l'aigua:</u> Reducció del consum d'aigua en un 5% mitjançant implantació de urinaris sense aigua en el sanitari 5. Estudi de viabilitat i projecte	9SIG	RMA/Manteniment	
<u>Gestió de l'aigua:</u> Millorar el control del consum d'aigua mitjançant comptadors de l'aigua de reg a la zona N amb sistema de goteig	10	RMA/Manteniment	7.000 €
<u>Gestió de l'aigua:</u> Implantació d'un sistema centralitzat de control sobre el bombeig de les fosses sèptiques.	11	RMA/Manteniment	2.500 €
<u>Gestió dels Residus:</u> Col·locació de paviment de formigó a la deixalleria del càmping per acondicionar la zona.; instal·lació de compactadors de plàstic al llarg del càmping per tal de reduir el consum d'aigua.	12SIG	RMA/Manteniment	18.000 €
<u>Gestió dels Residus:</u> Estudi de canvi de gestió de llaunes.	13	RMA/Manteniment	
<u>Minimització del Soroll</u> Substitució del sostre de la discoteca per Alumini efecte Sandwich. Millora de l'aïllament de la paret i del terra.	14	RMA/Manteniment	80.000 €
<u>Pla d'emergència:</u> Reforçar la protecció contra incendis: Col·locació d'extintors a la nova zona de bungalows	15	RMA/Manteniment	8.000 €
<u>Pla d'emergència:</u> Facilitar l'accés a distintes tancades: Dotació al personal de claus informatitzades.	16	RMA	15.000 €

INTERLOCUTOR I RESPONSABLE DEL SGMA

Amb la intenció de mantenir la nostra responsabilitat amb el medi ambient, els directors del Càmping La Ballena Alegre Costa Brava, els Srs. Antoni Castellar i José A. Gainza, representen també la figura de responsables de medi ambient, assumint la responsabilitat que es deriva de la implantació del nostre sistema de gestió ambiental, essent ambdós interlocutors vàlids amb els diferents agents externs implicats.

Tanmateix, els directors del càmping, es comprometen a fer pública la present declaració, i difondre-la al públic en general.

TERMINI PER A LA PRÒXIMA DECLARACIÓ AMBIENTAL

La propera declaració ambiental, que s'ha de validar per al manteniment del Registre EMAS es realitzarà en el termini d'un any.

SIGNATURES

El present document ha estat elaborat i aprovat per:



José A. Gainza



Antoni Castellar

Directors

Càmping La Ballena Alegre Costa Brava

Verificat el Sistema i Validada la Declaració per :

TÜV RHEINLAND IBÉRICA INSPECTION CERTIFICATION AND TESTING, S.A.

Verificador medi ambiental acreditat per E.N.A.C. amb nº: ES-V0010

Signat:

Sr. Harald Hinner

Responsable Entitat de Certificació/ Verificació Ambiental